

# Как предотвратить нападение и присасывание клещей?



---

Что делать, если вы  
обнаружили на себе  
клеща?

# Почему опасны клещи?

**Клещи – кровососы. При кровососании могут передавать возбудителей таких болезней, как:**

- Клещевой вирусный энцефалит
  - Иксодовые клещевые боррелиозы
  - Крымская геморрагическая лихорадка
  - Клещевые риккетсиозы
- Гранулоцитарный анаплазмоз человека
- Моноцитарный эрлихиоз человека

В лечебно-профилактические организации ежегодно обращается более 500 тысяч человек, пострадавших от укусов клещами

**От 5 до 15 процентов из всех исследованных клещей заражены вирусом клещевого энцефалита.**

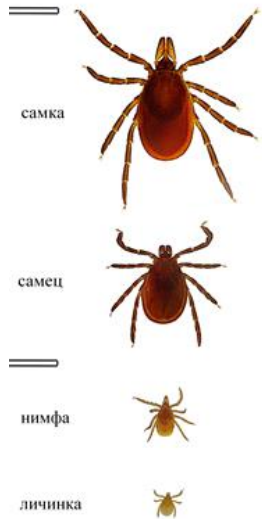
## Где встречаются клещи?

**Клещи встречаются практически на всей территории страны, переносчики клещевого вирусного энцефалита предпочитают умеренно влажные хвойно-лиственные леса, переносчики крымской геморрагической лихорадки – степные, полупустынные ландшафты. Клещи встречаются в лесопарковых зонах городов, на кладбищах, дачных участках**

## Когда встречаются клещи?

**Клещи «просыпаются» ранней весной – в апреле-мае, как только сходит снег. Численность достигает пика в конце мая – июне. В июле клещей становится меньше, а в августе на европейской части страны наступает второй небольшой подъем. Несмотря на то, что в августе-сентябре клещей относительно мало, случаев их нападения на людей бывает много, поскольку в этот период люди чаще выходят в лес для сбора ягод и грибов.**

# Как выглядят клещи?



Наиболее опасны таежные и лесные клещи. Размер самок клещей 3 – 5 мм, передняя часть их тела и 4 пары ног темно-коричневого, а задняя часть кирпично-красного цвета. Тело всех фаз развития клещей овальное, спереди конусообразный темный выступ (часто называют головкой), который состоит из трех частей: центральная часть (хоботок), которая при кровососании погружается в кожу человека или животных, и 2 боковые части, остающиеся на поверхности. Самцы мельче самок и темнее. В организм жертвы попадает слюна клещей, в которой находятся возбудители болезней.

---

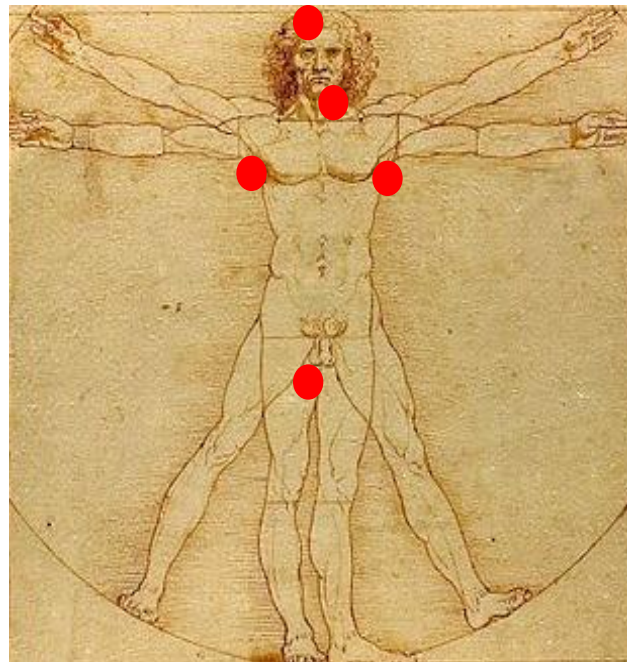
**Точно определить род и вид клещей может только специалист.**

**Поэтому ЛЮБОЙ ПРИСОСАВШИЙСЯ КЛЕЩ ДОЛЖЕН РАССМАТРИВАТЬСЯ КАК ПОТЕНЦИАЛЬНО ОПАСНЫЙ.**

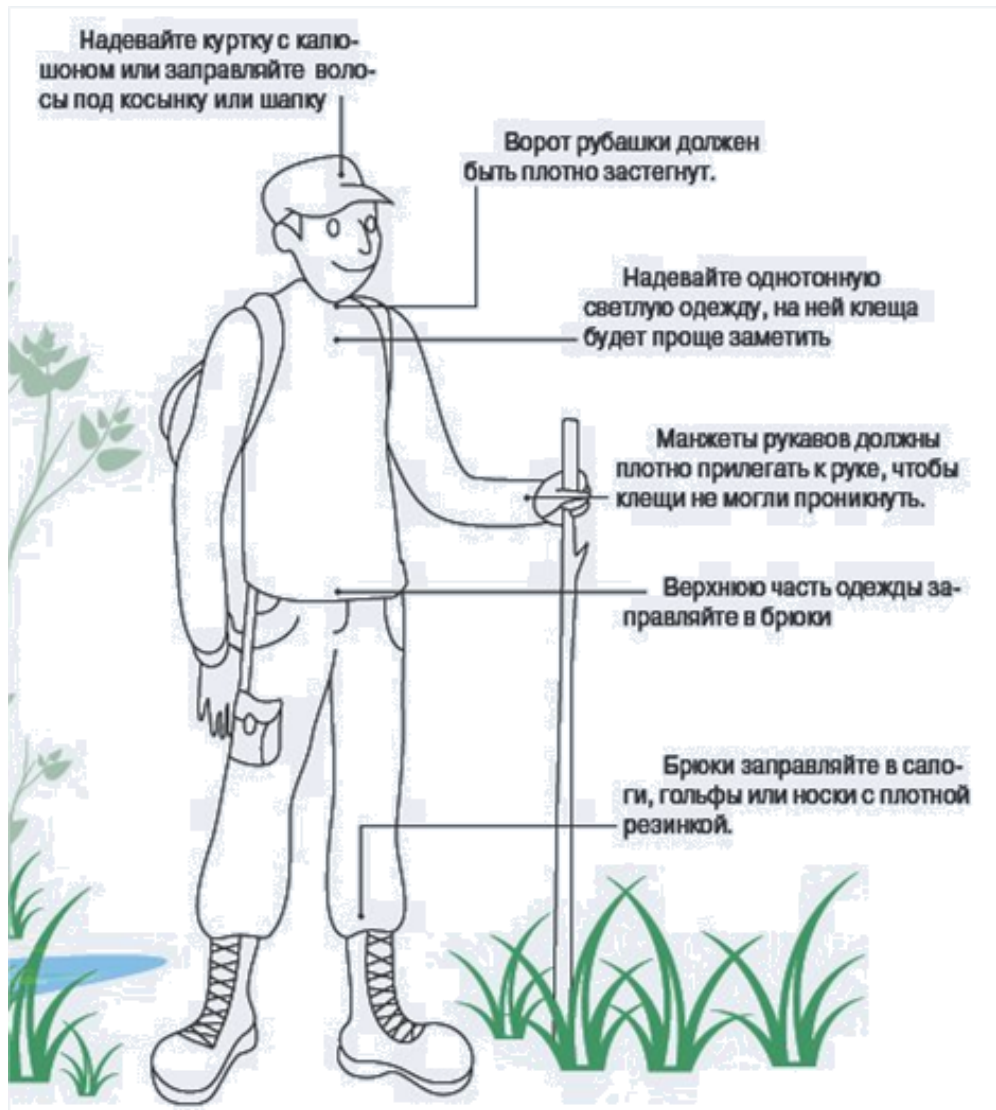
# Как нападают клещи?

Клещи поджидают жертву на травяной растительности, реже на кустарниках, но никогда не заползают на деревья, не падают и не прыгают с них. Стоит рядом с клещом оказаться человеку, как клещ прицепившись к коже, одежде, ползет вверх, пока не найдет укромное место под одеждой, чтобы присосаться к телу. На это уходит в среднем 30 минут. Ползут клещи всегда вверх, поэтому обнаруживают их подмышками, в паху, на спине, на шее и голове.

**Само- и взаимоосмотры для обнаружения клещей необходимо проводить каждые 15 – 20 минут.**



# Как защититься от клещей?



**Выходя в лес, парк или на любую территорию, где встречаются клещи, необходимо одеться таким образом, чтобы предотвратить заползание клещей под одежду и облегчить быстрый осмотр для обнаружения прицепившихся клещей.**

# Как защититься от клещей?

Эффективность защиты многократно увеличивается при обработке одежды специальными аэрозольными химическими средствами – акарицидными (убивающими клещей), репеллентными (отпугивающими клещей) или акарицидно-репеллентными (отпугивающими и убивающими одновременно)

**Эти средства никогда не следует  
наносить на кожу!**

---

**Обязательно читайте инструкцию на средство!  
Правильное применение специальных  
акарицидных или акарицидно-репеллентных  
средств обеспечивает уровень защиты до 100%.**

# Как защититься от клещей?

Использование специальной защитной одежды, сочетающей механическую защиту (трикотажные манжеты, специальные застёжки и ловушки и т. д.) с химической защитой (вставки из ткани, обработанной специальными химическими составами).

В такой одежде можно смело ходить по лесу, только нельзя ложиться и садиться на траву, так как в этом случае клещи, минуя обработанную одежду, могут сразу попасть на тело и присосаться.

В научно-исследовательском институте дезинфектологии Роспотребнадзора прошла комплексную экспертизу специальная защитная одежда коллекции «Биостоп». Такая одежда будет полезна в первую очередь лесникам, лесозаготовителям, геологам, туристам, лицам профессионально связанным с лесом, но может быть использована и другими людьми, включая детей.





# Как удалить клеща?

Присосавшихся к телу клещей следует удалить как можно скорее. Чем быстрее это будет сделано, тем меньше вероятность того, что в кровь попадет возбудитель опасного заболевания.



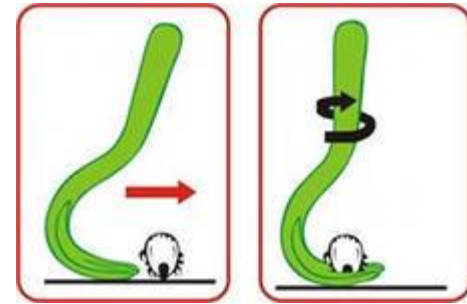
Старайтесь не оторвать хоботок, погруженный в кожу, ранку после удаления обязательно продезинфицировать раствором йода, спиртом и т. п.

# Как удалить клеща?

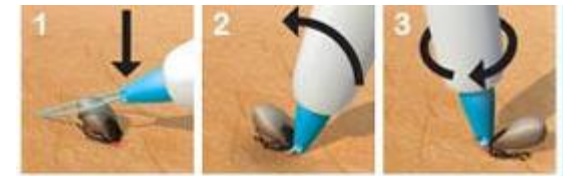
Снимать присосавшихся клещей лучше используя специальные приспособления

Захватив клеща любым способом, следует его повернуть вокруг своей оси на 360° и потянуть вверх.

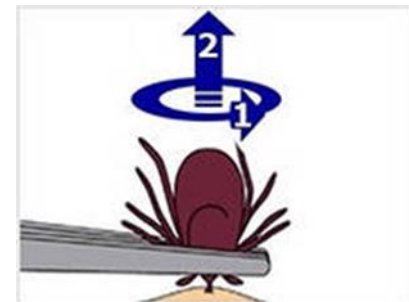
**КЛЕЩЕВЁРТ**



**РУЧКА-ЛАССО**



**ПИНЦЕТ**



# Как удалить клеща?

При отсутствии специальных приспособлений можно удалять клещей при помощи нитки (завязать ее вокруг погруженного в кожу хоботка и, вращая или покачивая, тянуть вверх), или захватить клеща ногтями как можно ближе к коже, за хоботок



**Не следует что-либо капать на клеща и ждать когда он сам отпадет.**

**Клещ не отпадет, а продолжит вводить в кровь возбудителей болезней.**

# Что делать с клещем?

Клеща надо сохранить в максимально неповрежденном состоянии, лучше живым. Снятых присосавшихся клещей с кусочком влажной ваты или свежей травинкой следует поместить в плотно закрывающуюся емкость (например, стеклянный флакон).

Мертвых клещей следует также поместить в емкость.

Клещей доставить в лабораторию как можно скорее для выполнения исследования.

До доставки в лабораторию хранить их в холодном месте при температуре плюс 4 – 8°C (холодильник, термос со льдом и т. п.). Если клещи присосались к нескольким людям, то клещей с каждого человека надо поместить в отдельную емкость, подписав фамилию пострадавшего.



**Исследование клеща  
нужно для оценки его  
опасности и, при  
необходимости,  
назначения лечения**

# Если клещ не сохранился

## **ВАЖНО!**

**Если Вам не удалось сдать клещей для анализа или при отрицательных результатах анализа, и в течение месяца после присасывания клещей Вы почувствовали изменения в самочувствии, отметили повышение температуры, увеличивающееся красное пятно (эритема) на месте присасывания, необходимо немедленно обратиться к врачу, сообщив ему о факте присасывания клеща или клещей.**

**В Российской Федерации  
эпидемиологическая ситуация по  
клещевому вирусному энцефалиту  
продолжает оставаться напряженной.  
Напряженность эпидемического процесса  
формируется за счет высокого уровня  
заболеваемости, тяжести клинического  
течения болезни с высоким уровнем  
летальности.**

**Из письма Роспотребнадзора  
от 22.02.2013 г. № 01/2000-13-32**